



PARLER DU BIEN-ÊTRE ANIMAL AVEC LES CITOYENS

CONTEXTE

60% des citoyens déclarent mal connaître les conditions d'élevage, de transport et d'abattage des animaux (sondage OpinionWay pour le LIT OUESTEREL 2021).

OBJECTIF

Mieux comprendre la perception par les citoyens de l'élevage en général et du bien-être animal en particulier.

MÉTHODE

- Sensibilisation, apport de connaissances, récolte des attentes des citoyens.
- Plusieurs démarches utilisées :
 - La méthode de Design thinking
 - Actions de porteurs de paroles
 - Jeux concours d'expression
 - Sondages

RÉALISATIONS 2021/2022

- **24 actions** mises en place pour parler du bien-être des animaux d'élevage avec les citoyens : 2 conférences, 1 webinaire 10 ateliers grand public, 4 ateliers grand public et professionnels, 1 concours d'expression " Imagine ma vie dans le futur ", 3 actions de porteurs de paroles, 3 sondages à destination des citoyens/consommateurs.
- **+ 650 participants** aux évènements et **+ 2 250 réponses** aux sondages.
- **Collecte d'une centaine de témoignages** pour comprendre ce que pensent aujourd'hui les citoyens du bien-être des animaux d'élevage.
- **Établissement d'une cartographie des problématiques et questionnements** des citoyens autour du bien-être animal.
- **Identification des attentes des citoyens** pour des élevages de demain plus respectueux du bien-être animal.
- **Mesure de l'acceptabilité par les citoyens de certaines pratiques d'élevage alternatives** (immunocastration en élevage porcin), ou **modes de logements alternatifs** (bâtiments porcins innovants en santé et bien-être animal) **permettant de répondre à ces attentes.**

QUE PENSENT LES CITOYENS DU BIEN-ÊTRE ANIMAL ?

Pour comprendre ce que les citoyens pensent du niveau de bien-être animal dans les élevages français, 3 porteurs de paroles ont été organisés dans des lieux publics bretons et ligériens entre septembre et octobre 2021. Afin d'inviter les passants à la discussion, la question "le bien-être animal en élevage, ça vous intéresse ?" était inscrite sur une bannière. Attractive, cette animation a permis de récolter une centaine de témoignages, illustrant la diversité d'avis des citoyens sur l'élevage d'aujourd'hui.

Des citoyens sensibles au bien-être des animaux d'élevage

"Après réflexion en famille, on a choisi de manger moins de viande mais mieux, même si c'est plus onéreux" (Christophe, 47ans)

"J'ai envie d'améliorer le monde à mon niveau et je pense que le bien-être animal, celui des humains et celui de l'environnement vont ensemble" (Céline, 45 ans)

"Le BEA m'intéresse, j'en ai même fait mon métier ! Au fil de mes études, j'ai appris que les animaux étaient des êtres sensibles, capables de ressentir des émotions" (Mathilde, 29 ans)



...Et des difficultés rencontrées par les éleveurs pour s'améliorer

"Il faut comprendre la difficulté de l'élevage et des éleveurs qui ont la pression imposée par les consommateurs" (Julie, 39 ans)

"Il faut bien nourrir la planète. L'éleveur aime ses bêtes puisqu'il vit grâce à elles. Les scènes horribles diffusées ne sont pas le quotidien" (Henry, 67 ans)

"Le bien-être des Hommes avant le bien-être animal" (Roger, 85 ans)

Une majorité de citoyens compréhensifs des efforts faits par les éleveurs...

"Dans tout type de production, je pense que le bien-être de leurs animaux est un réel objectif des éleveurs" (Antoine, 20 ans)

"Je pense qu'aujourd'hui le bien-être animal en élevage est mieux respecté qu'avant" (Carole, 71 ans)

Mais une minorité de citoyens restant, malgré les efforts des éleveurs, intransigeants face au système d'élevage actuel et exigeants un changement de modèle immédiat

"On ne peut pas aimer les animaux et les séparer de leurs mères, les broyer ou les voir comme des sources de profits" (Catherine, 62 ans)

"Pour moi, le bien-être animal et l'élevage, c'est antinomique" (Jean-Baptiste, 34 ans)



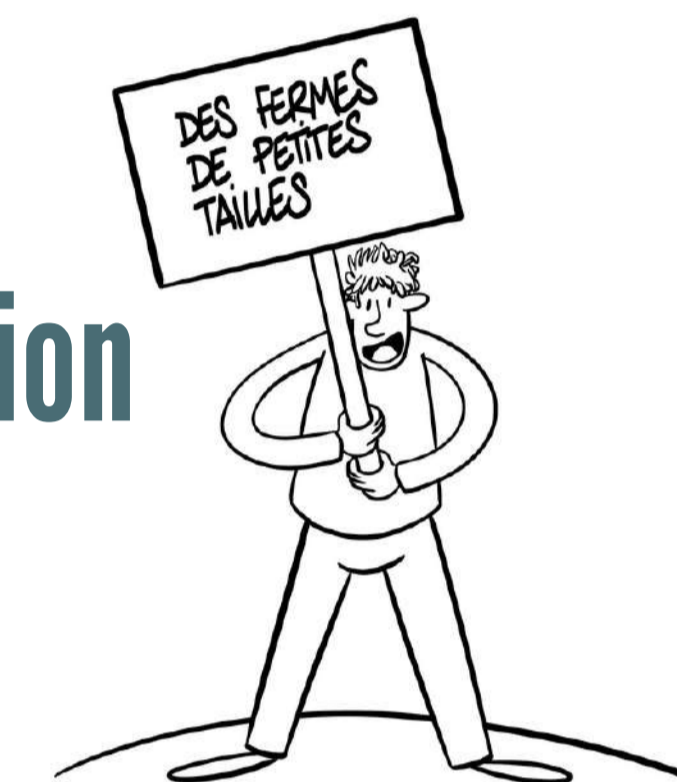
QUELLES SONT LES ATTENTES DES CITOYENS EN MATIÈRE DE BIEN-ÊTRE ANIMAL ?

Au cours de ses 18 premiers mois d'activité, l'association du LIT OUESTEREL a organisé différents événements (conférences, ateliers participatifs, concours d'expression, porteurs de paroles, ...) dans le Grand Ouest de la France qui ont permis de comprendre le point de vue des citoyens en matière de bien-être animal et d'en tirer des enseignements. Voici les attentes des citoyens ayant participé à nos travaux :

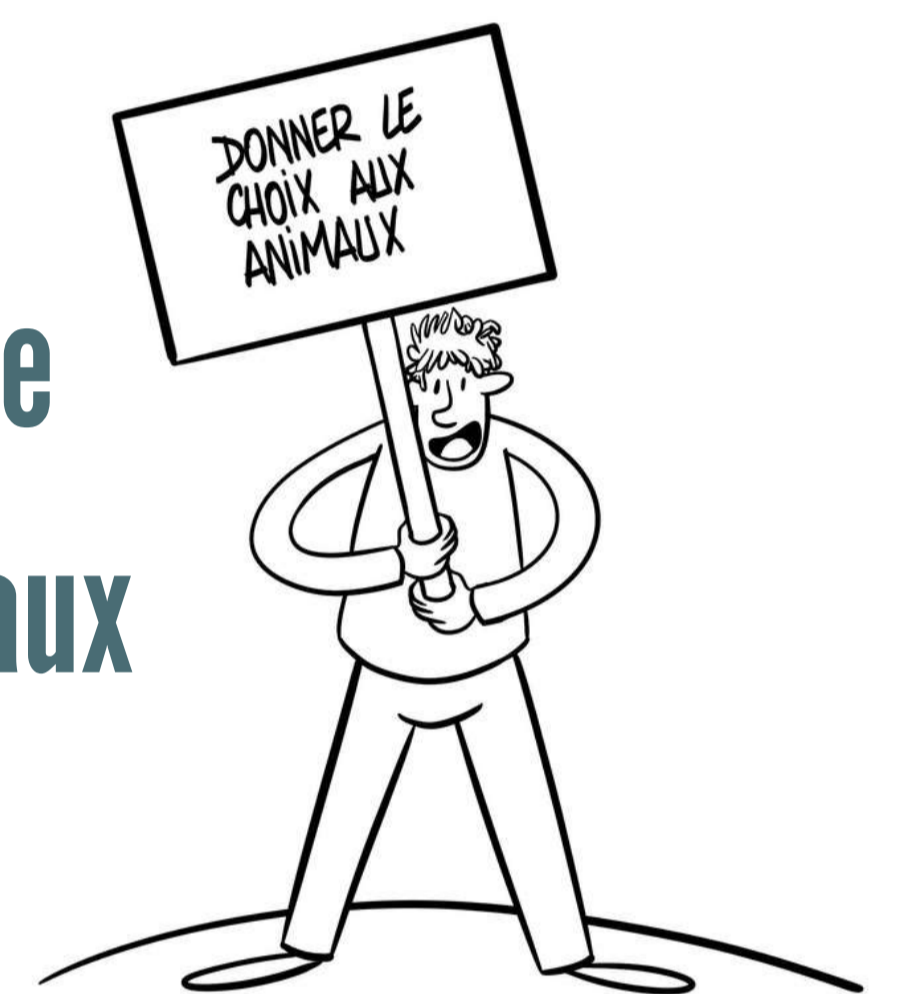


Les attentes sociétales en matière de bien-être animal sont une manifestation du rejet de « l'industrialisation du vivant »

Les citoyens définissent « l'industrialisation du vivant » comme la recherche de la seule performance économique / de la productivité (rendement par hectare, litres de lait par vache, kg de viande par animal) au détriment des « facteurs du vivant » (environnement, bien-être animal, conditions de travail...).

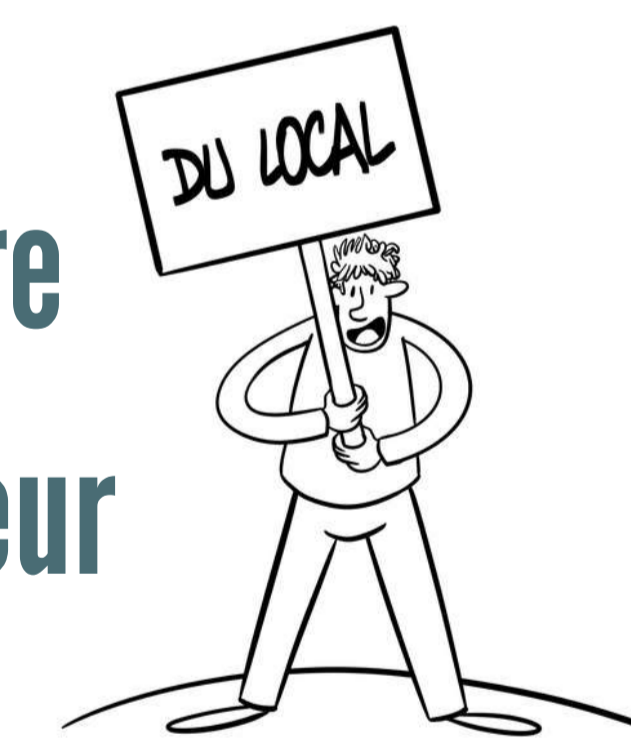


Une fois (mieux) informé, le citoyen attend que les animaux ne souffrent pas



Ce n'est pas l'élevage en tant que tel qui est remis en cause (hors antispécisme / véganisme), mais la souffrance animale en lien avec les modes et pratiques d'élevage.

Dans la représentation que se fait le citoyen de la prise en compte du bien-être animal, la confiance est essentielle et passe par un lien plus direct avec l'éleveur



Après apport de connaissances objectives, l'injonction citoyenne est de donner le choix aux animaux (plus de choix). Ceci est défini comme un critère majeur de réduction de la souffrance.

En conséquence, les citoyens déclarent vouloir « consommer moins mais mieux ».



Echelle de confiance constatée quant à la bonne prise en compte du bien-être animal.

Rôle important des tiers de confiance qui peuvent apporter « la preuve » du niveau de bien-être animal.



L'ÉLEVAGE DE DEMAIN VU PAR LES CITOYENS

En Normandie, le LIT OUESTEREL a lancé un programme de recherche participative dont le but est "d'imaginer la ferme du futur". D'octobre 2021 à mars 2022, deux ateliers ont ainsi été organisés au Dôme à Caen. Au total, 21 personnes sont venues apporter leur vision de l'élevage de demain, en dressant le scénario idéal, mais aussi le pire. Les participants ont également été invités à réfléchir au rôle qu'ils peuvent tenir en tant que citoyens/consommateurs pour tendre vers l'un ou l'autre des scénarios proposés.

Conditions de vie des animaux

"Des animaux en semi-liberté (pas de clôtures)"

"Un accès au bâtiment en fonction des conditions climatiques"

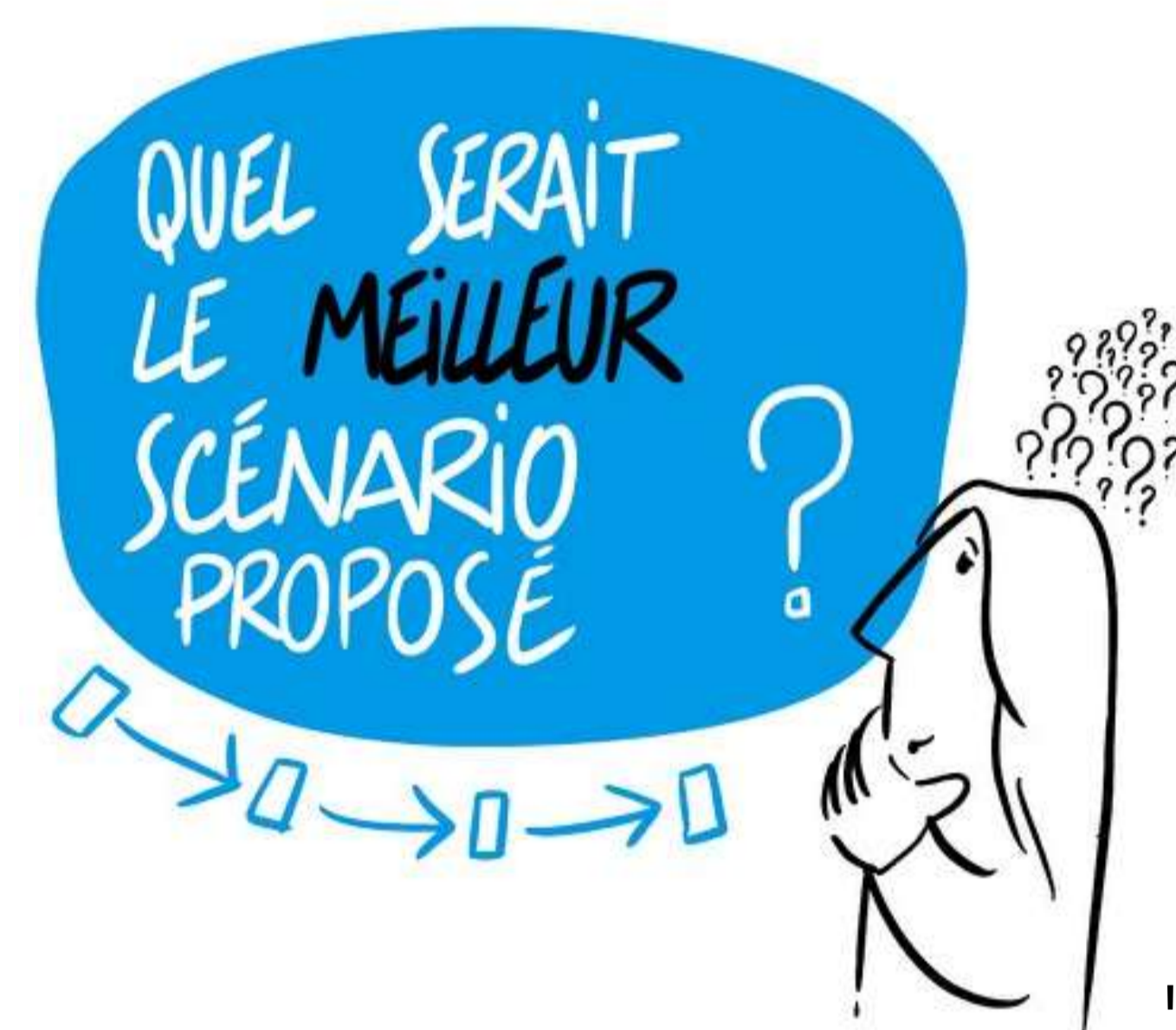


Conditions de travail des éleveurs

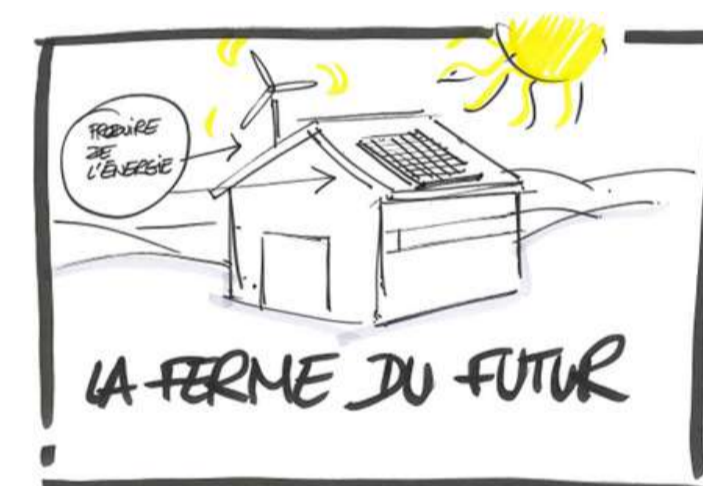
"Un métier plus attractif"
"Gestion du temps / Vacances"



POUR ALLER PLUS LOIN



Environnement



"Service rendu par la nature"

"Permaculture/ Agroforesterie/ Bocage"

"Rémunération aux résultats (environnementaux)"

"Multifonctionnalité du bâti"

Mode de vie

"Consommer moins mais mieux"

"Privilégier le local et les exploitations de petite taille"

"Plus d'espaces de vie collectifs, pour conserver plus d'espaces pour les animaux"

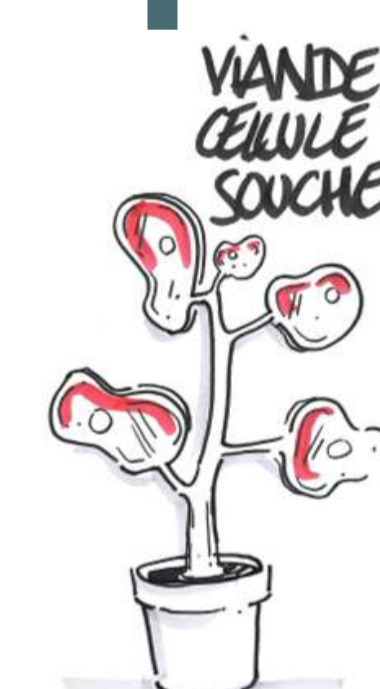
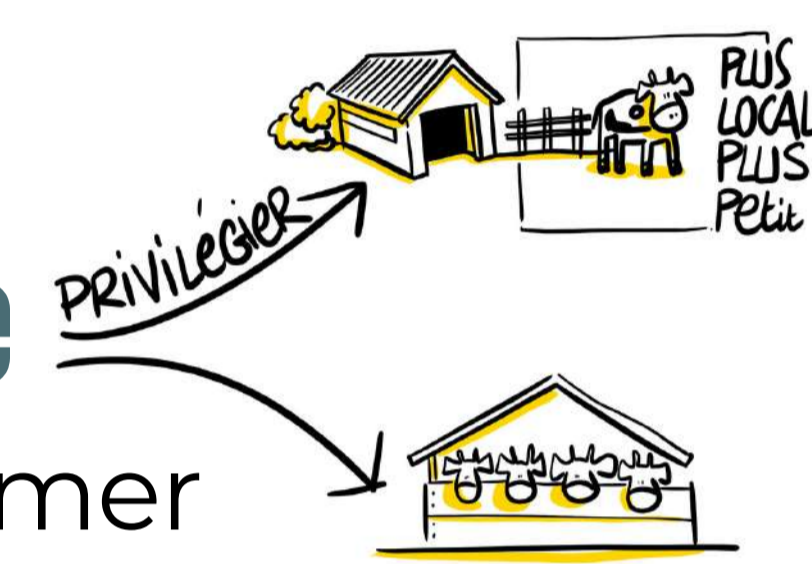
Commercialisation



"Réduire les chaînes de valeur"

"Payer plus cher les produits"

"Des tarifs dégressifs en fonction du % du panier moyen d'un ménage"



"De la viande cellulaire?"

Conditions de vie des animaux

"Elevage immeuble"

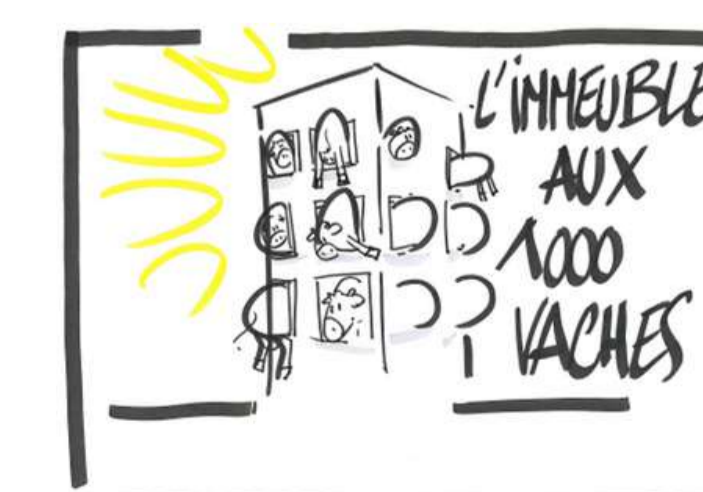
"Un tapis roulant pour élever les animaux. Les animaux traités comme un objet sur une chaîne de production. Le rendement prime sur le reste"

"Perfusion / Gavage"

"Alimentation de moins bonne qualité/moins chère"

Commercialisation

"Une viande transformée : Conservateurs/Ajout d'additifs"



Consommation humaine

"Surconsommation / désinformation : Bas prix, mais trop de demandes"

"Maladies, épidémies"



Conditions de travail des éleveurs

"Absence de considérations envers eux"

"Plus/pas d'interactions avec les animaux"



QUAND LES CITOYENS TRAVAILLENT AVEC LES ÉLEVEURS À L'AMÉLIORATION DU BIEN-ÊTRE ANIMAL

Pour faciliter l'engagement des éleveurs dans une démarche de progrès en bien-être animal, citoyens et éleveurs ont été mis à contribution pour réfléchir ensemble à des actions permettant de valoriser des initiatives en bien-être animal et favoriser la mise en place de nouvelles initiatives. Ainsi, ce sont 15 éleveurs et citoyens qui ont été chargés de se rencontrer et de se comprendre pour co-construire ensemble.

Des citoyens ayant l'envie d'aider les éleveurs

"Ce qui m'intéresse c'est de trouver un futur commun"
"Je suis là parce qu'il faut qu'on soit solidaire sur le sujet"

Des éleveurs appréhendant les discussions avec les citoyens

"Les consommateurs ne retiennent que le négatif"
"Ils ne se rendent pas compte !!"

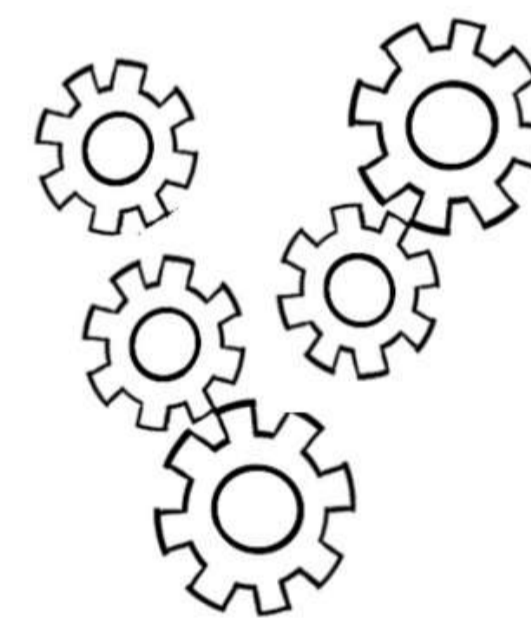
"Les consommateurs veulent du pas cher, mais pour plus de bien-être animal, il y a un prix en face »."

Mais finalement, des échanges réalisés dans une ambiance sereine et constructive

"Les consommateurs ne sont pas tous contre vous !"

"J'aurai pas imaginé que parler bien-être animal puisse stresser certains éleveurs. A la fin de l'atelier ils étaient plus à l'aise !"

"Merci pour ces échanges bienveillants"



Des échanges révélant une différence de perception du bien-être animal

Une définition plutôt éthologique du bien-être animal de la part des citoyens : "Il faut que l'animal puisse avoir le choix"

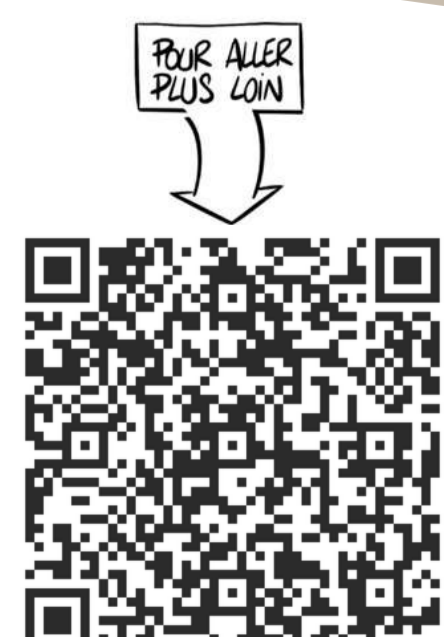
Une définition plus réglementaire du bien-être animal de la part des éleveurs "Je respecte tout ce qu'il faut respecter : ils ont accès à de l'eau et de l'alimentation, sont à l'abri, peuvent se percher, ..."

Des échanges aboutissant à la proposition de nombreuses pistes d'action

Des éleveurs davantage dans la proposition d'actions valorisant les efforts déjà mis en place pour garantir le bien-être animal

Des citoyens davantage dans la proposition d'actions favorisant l'adoption de nouvelles initiatives

Des éleveurs et citoyens s'accordant sur la nécessité de former et d'impliquer l'ensemble de la population (futurs éleveurs ou non) au respect et à l'intérêt du bien-être des animaux



QUELLES SUITES AVEC LES CITOYENS ?

Envie de connaître la suite de nos travaux de co-construction avec les citoyens et de nous partager votre avis ? Alors scannez le QR code :

