

“opinionway pour  **L.I.T** OUEST TERRITOIRES
LABORATOIRE D'INNOVATION TERRITORIALE D'ÉLEVAGE

Les Français et les conditions d'élevage

2^{ème} édition

Octobre 2022



ESOMAR²²
Corporate





La méthodologie



“ La méthodologie de l'enquête



Echantillon de **1008 personnes représentatif** de la population française âgée de 18 ans et plus, dont **200 habitants du Grand Ouest** (Bretagne, Normandie, Pays de la Loire).

L'échantillon a été constitué selon la **méthode des quotas**, au regard des critères de sexe, d'âge, de catégorie socioprofessionnelle, de catégorie d'agglomération et de région de résidence.



L'échantillon a été interrogé par **questionnaire auto-administré en ligne sur système CAWI** (Computer Assisted Web Interview).



Les interviews ont été réalisées **du 28 au 29 septembre 2022**.

Pour les remercier de leur participation, les panélistes ont touché des incentives ou ont fait un don à l'association proposée de leur choix.



OpinionWay a réalisé cette enquête en appliquant les procédures et règles de la **norme ISO 20252**



Les résultats de ce sondage doivent être lus en tenant compte des marges d'incertitude : 1,5 à 3 points au plus pour un échantillon de 1000 répondants.



Toute publication totale ou partielle doit impérativement utiliser la mention complète suivante :

« Sondage OpinionWay pour Lit Ouesterel »

et aucune reprise de l'enquête ne pourra être dissociée de cet intitulé.



Le profil de l'échantillon



“ Le profil de l'échantillon

Population française âgée de 18 ans et plus.

Source : **INSEE**



	Sexe	%
	Hommes	48%
	Femmes	52%



	Age	%
	18 à 24 ans	10%
	25 à 34 ans	15%
	35 à 49 ans	24%
	50 à 64 ans	24%
	65 et plus	27%



	Région	%
	Ile-de-France	18%
	Nord-ouest	23%
	Nord-est	22%
	Sud-ouest	12%
	Sud-est	25%



	Activité professionnelle	%
	Catégories socioprofessionnelles supérieures	29%
	Agriculteurs / Artisans / Commerçants / Chefs d'entreprise	4%
	Professions libérales / Cadres	10%
	Professions intermédiaires	15%
	Catégories populaires	29%
	Employés	17%
	Ouvriers	12%
	Inactifs	42%
	Retraités	28%
	Autres inactifs	14%



	Taille d'agglomération	%
	Une commune rurale	21%
	De 2000 à 19 999 habitants	18%
	De 20 000 à 99 999 habitants	14%
	100 000 habitants et plus	30%
	Agglomération parisienne	17%



Les résultats





01

L'opinion vis-à-vis
des conditions d'élevage

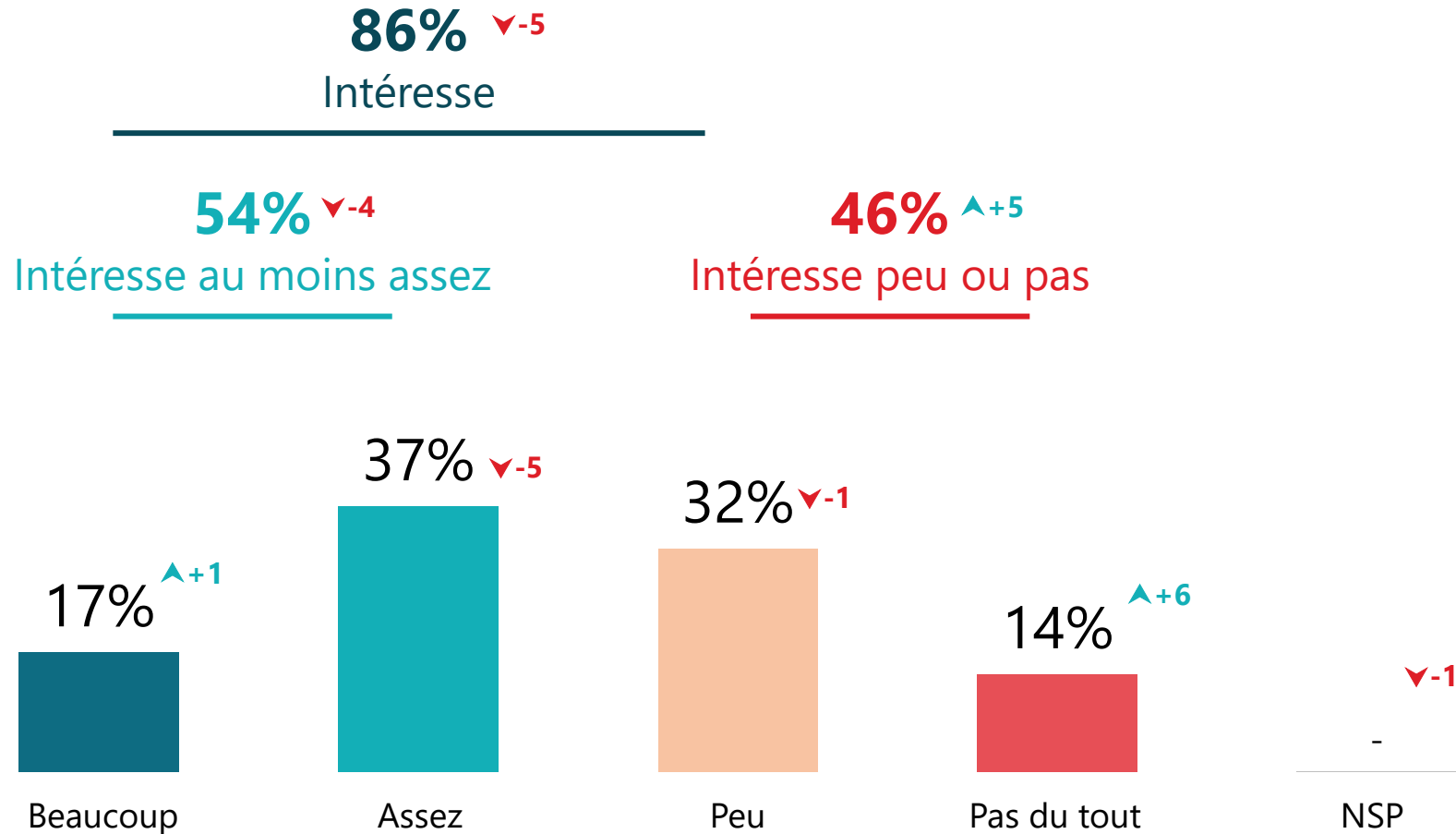


L'intérêt pour les conditions d'élevage des animaux de ferme



1008 personnes

Q. Diriez-vous que les conditions d'élevage, de transport et d'abattage des animaux de ferme (porc, bovin, volailles) est un sujet qui vous intéresse ?





L'intérêt pour les conditions d'élevage des animaux de ferme



1008 personnes

Q. Diriez-vous que les conditions d'élevage, de transport et d'abattage des animaux de ferme (porc, bovin, volailles) est un sujet qui vous intéresse ?

	% Total	Sexe		Âge					Statut		
		Homme	Femme	18-24 ans	25-34 ans	35-49 ans	50-64 ans	65 ans et plus	CSP +	CSP -	Inactif
Sous-Total Intéresse	86%	85%	87%	85%	88%	87%	85%	85%	86%	85%	86%
Sous-Total Intéresse au moins assez	54%	51%	58%	67%	64%	55%	53%	45%	56%	58%	50%
...Beaucoup	17%	15%	19%	23%	18%	16%	20%	12%	19%	17%	16%
...Assez	37%	36%	39%	44%	46%	39%	33%	33%	37%	41%	34%
Sous-Total Intéresse peu ou pas	46%	48%	42%	32%	36%	45%	47%	54%	44%	42%	49%
...Peu	32%	34%	29%	18%	24%	32%	32%	40%	30%	27%	36%
...Pas du tout	14%	14%	13%	14%	12%	13%	15%	14%	14%	15%	13%



L'intérêt pour les conditions d'élevage des animaux de ferme



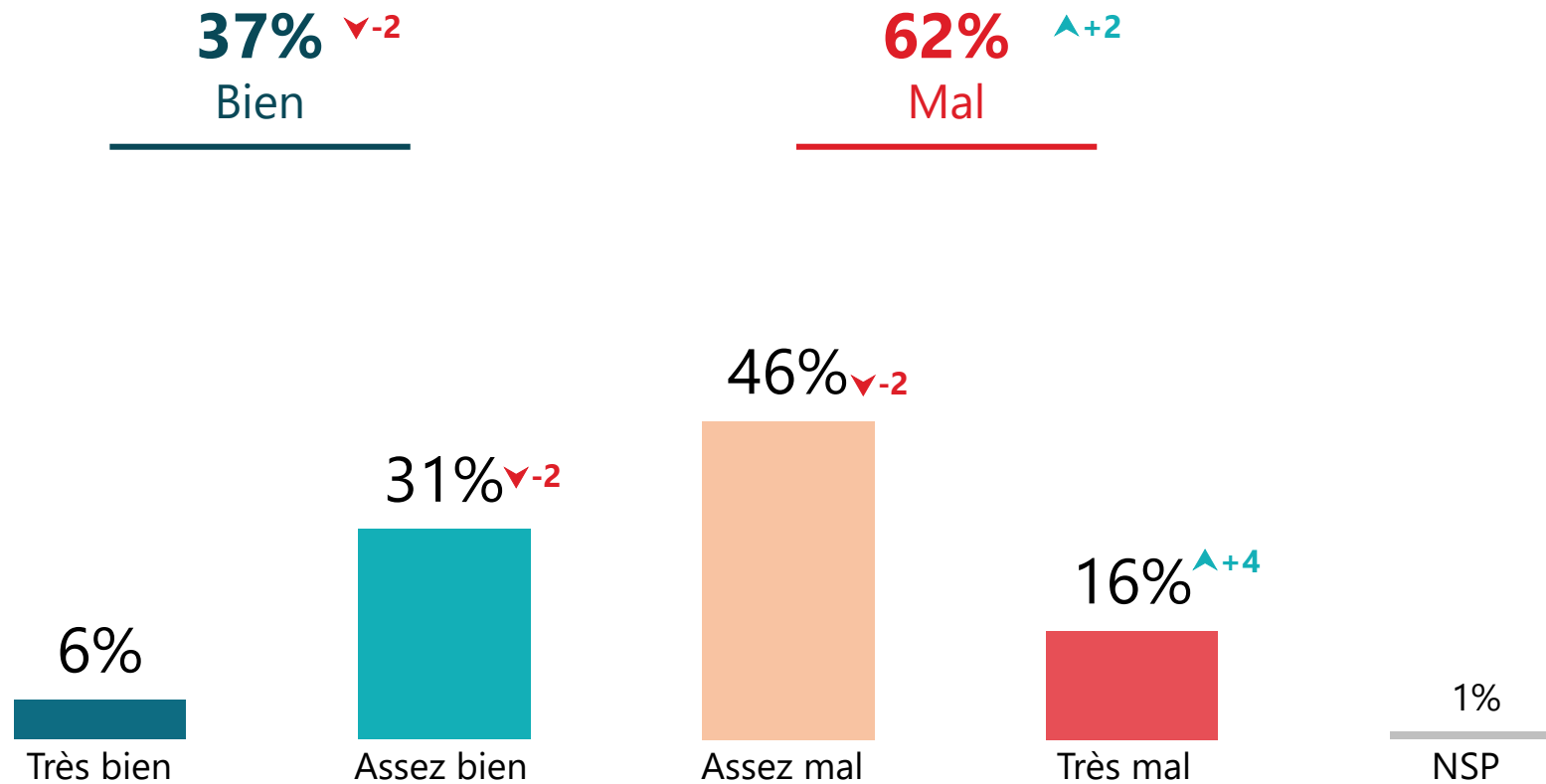
Q. Diriez-vous que les conditions d'élevage, de transport et d'abattage des animaux de ferme (porc, bovin, volailles) est un sujet qui vous intéresse ?

	% Total	Zone d'habitation		Catégorie d'agglomération				
		Grand Ouest (Pays-de-la-Loire, Bretagne, Normandie)	Reste de la France	Une commune rurale	De 2 000 à 19 999 habitants	De 20 000 à 99 999 habitants	100 000 habitants et plus	Agglomération parisienne
Sous-Total Intéresse	86%	87%	85%	89%	83%	87%	87%	83%
Sous-Total Intéresse au moins assez	54%	52%	54%	57%	56%	43%	56%	56%
...Beaucoup	17%	14%	17%	18%	13%	16%	17%	20%
...Assez	37%	38%	37%	39%	43%	27%	39%	36%
Sous-Total Intéresse peu ou pas	46%	48%	45%	43%	44%	56%	44%	44%
...Peu	32%	35%	31%	32%	27%	44%	31%	27%
...Pas du tout	14%	13%	14%	11%	17%	12%	13%	17%

“ La connaissance des conditions d'élevage des animaux



Q. Diriez-vous que vous connaissez bien ou mal le sujet des conditions d'élevage, de transport et d'abattage des animaux (porc, bovin, volailles) ?





La connaissance des conditions d'élevage des animaux



Q. Diriez-vous que vous connaissez bien ou mal le sujet des conditions d'élevage, de transport et d'abattage des animaux (porc, bovin, volailles) ?

	% Total	Sexe		Âge					Statut		
		Homme	Femme	18-24 ans	25-34 ans	35-49 ans	50-64 ans	65 ans et plus	CSP +	CSP -	Inactif
Sous-Total Bien	37%	38%	35%	45%	54%	35%	32%	30%	38%	42%	31%
...Très bien	6%	6%	6%	4%	10%	7%	6%	4%	7%	6%	5%
...Assez bien	31%	32%	29%	41%	44%	28%	26%	26%	31%	36%	26%
Sous-Total Mal	62%	61%	64%	51%	45%	64%	68%	69%	60%	58%	68%
...Assez mal	46%	46%	47%	35%	33%	47%	50%	54%	45%	43%	51%
...Très mal	16%	15%	17%	16%	12%	17%	18%	15%	15%	15%	17%



La connaissance des conditions d'élevage des animaux



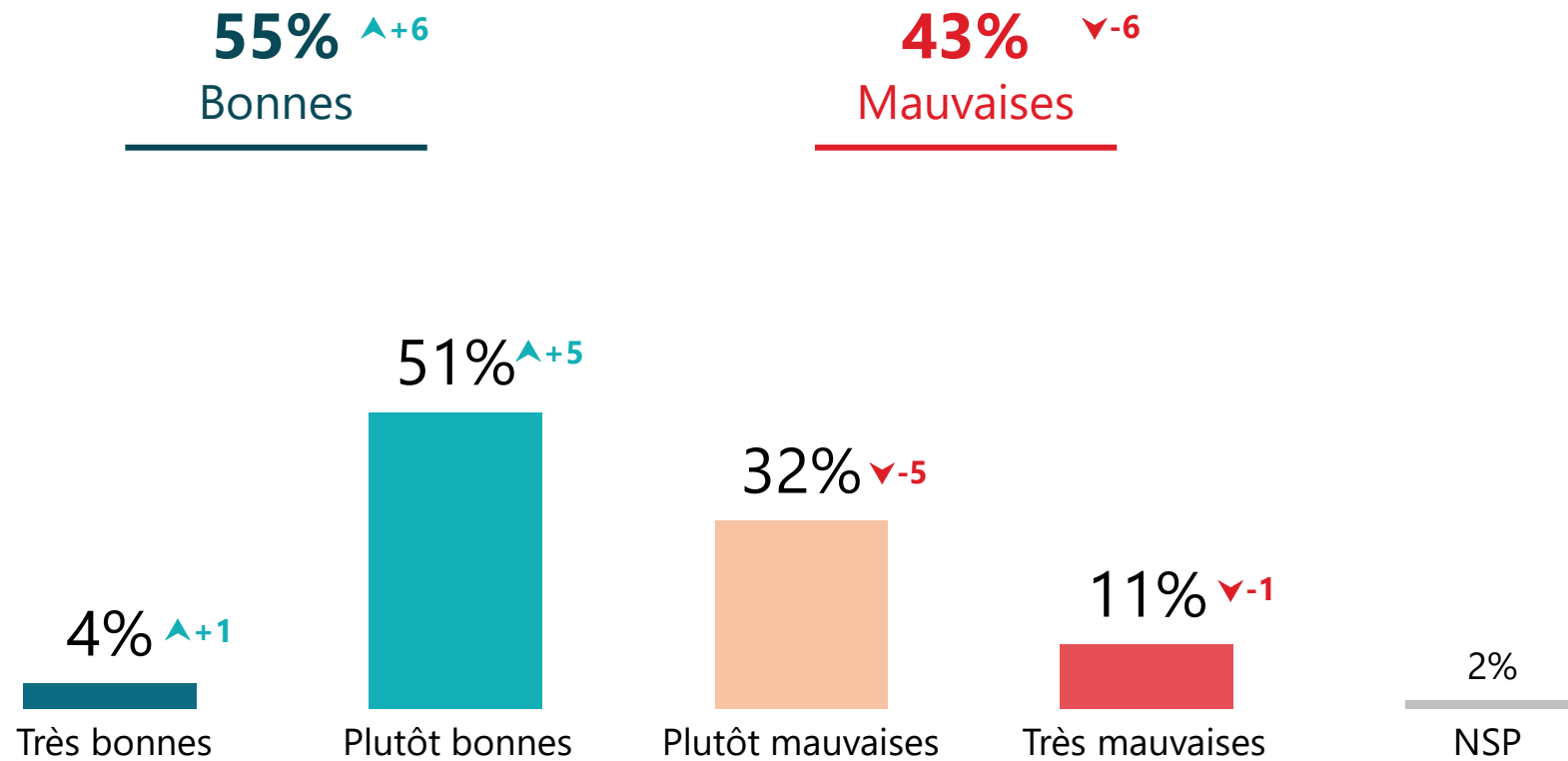
Q. Diriez-vous que vous connaissez bien ou mal le sujet des conditions d'élevage, de transport et d'abattage des animaux (porc, bovin, volailles) ?

	% Total	Zone d'habitation		Catégorie d'agglomération				
		Grand Ouest (Pays-de-la-Loire, Bretagne, Normandie)	Reste de la France	Une commune rurale	De 2 000 à 19 999 habitants	De 20 000 à 99 999 habitants	100 000 habitants et plus	Agglomération parisienne
Sous-Total Bien	37%	37%	36%	40%	38%	33%	35%	34%
...Très bien	6%	5%	6%	7%	5%	3%	6%	6%
...Assez bien	31%	32%	30%	33%	33%	30%	29%	28%
Sous-Total Mal	62%	62%	63%	59%	61%	65%	63%	65%
...Assez mal	46%	46%	47%	48%	43%	45%	48%	47%
...Très mal	16%	16%	16%	11%	18%	20%	15%	18%

“ L’opinion sur les conditions d’élevage des animaux



Q. D’une manière générale, diriez-vous que les conditions d’élevage des animaux en France sont... ?



“ L’opinion sur les conditions d’élevage des animaux



Q. D’une manière générale, diriez-vous que les conditions d’élevage des animaux en France sont... ?

	% Total	Sexe		Âge					Statut		
		Homme	Femme	18-24 ans	25-34 ans	35-49 ans	50-64 ans	65 ans et plus	CSP +	CSP -	Inactif
Sous-Total Bonnes	55%	62%	49%	45%	46%	51%	56%	67%	55%	48%	61%
...Très bonnes	4%	5%	4%	6%	6%	4%	4%	3%	6%	4%	4%
...Plutôt bonnes	51%	57%	45%	39%	40%	47%	52%	64%	49%	44%	57%
Sous-Total Mauvaises	43%	37%	49%	54%	53%	48%	42%	31%	43%	51%	38%
...Plutôt mauvaises	32%	29%	35%	35%	40%	37%	30%	25%	33%	38%	28%
...Très mauvaises	11%	8%	14%	19%	13%	11%	12%	6%	10%	13%	10%

“ L’opinion sur les conditions d’élevage des animaux



Q. D’une manière générale, diriez-vous que les conditions d’élevage des animaux en France sont... ?

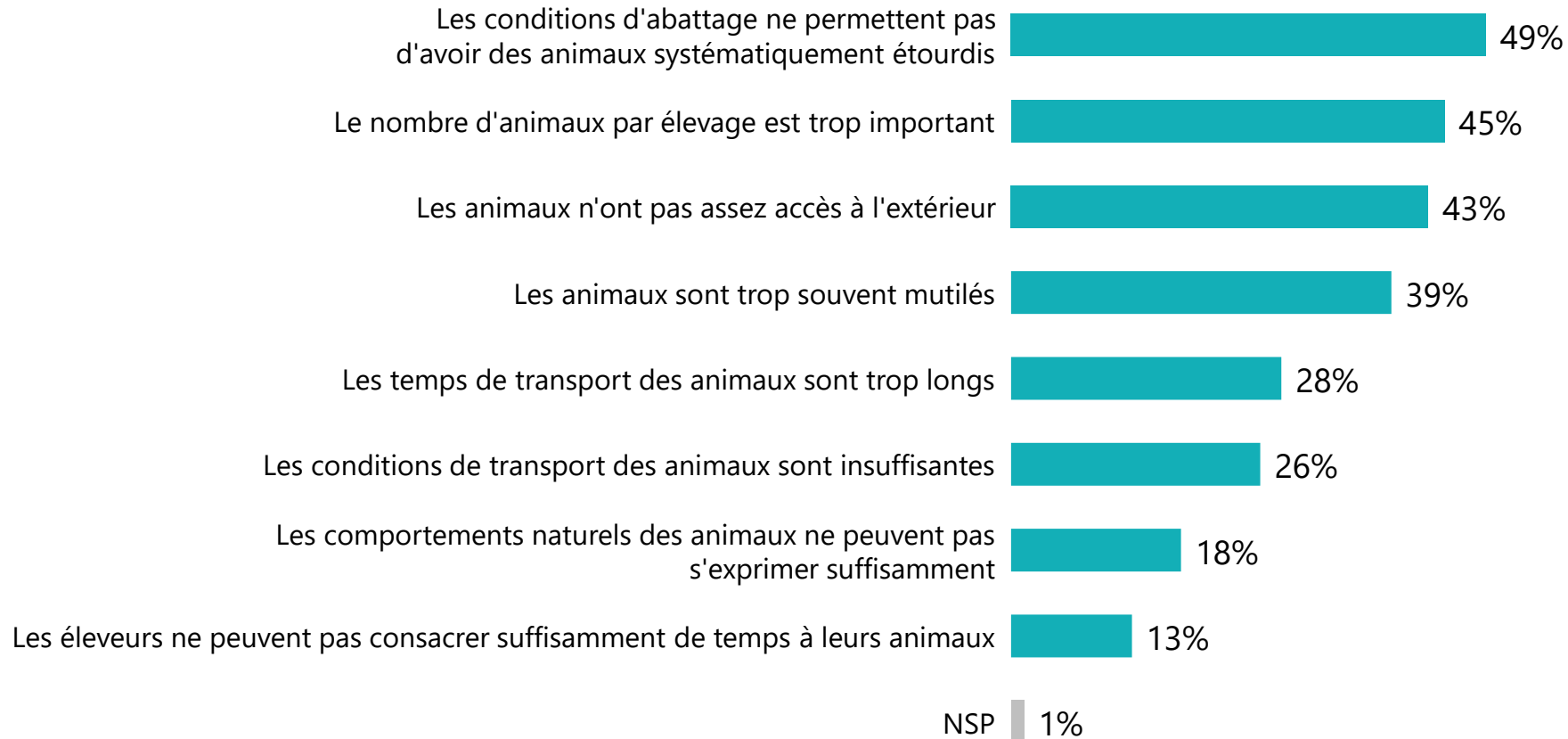
	% Total	Zone d’habitation		Catégorie d’agglomération				
		Grand Ouest (Pays-de-la-Loire, Bretagne, Normandie)	Reste de la France	Une commune rurale	De 2 000 à 19 999 habitants	De 20 000 à 99 999 habitants	100 000 habitants et plus	Agglomération parisienne
Sous-Total Bonnes	55%	59%	55%	58%	58%	58%	57%	43%
...Très bonnes	4%	2%	5%	3%	6%	3%	4%	6%
...Plutôt bonnes	51%	57%	50%	55%	52%	55%	53%	37%
Sous-Total Mauvaises	43%	39%	44%	40%	42%	40%	41%	55%
...Plutôt mauvaises	32%	28%	33%	32%	32%	29%	31%	37%
...Très mauvaises	11%	11%	11%	8%	10%	11%	10%	18%

Les raisons de considérer que les conditions d'élevage sont mauvaises



Q. Pour quelles raisons estimez-vous que les conditions d'élevage des animaux en France sont mauvaises ?

Question posée uniquement à ceux qui considèrent que les conditions d'élevage sont mauvaises, soit 43% de l'échantillon
Plusieurs réponses possibles – Total supérieur à 100%



Les raisons de considérer que les conditions d'élevage sont mauvaises



Q. Pour quelles raisons estimez-vous que les conditions d'élevage des animaux en France sont mauvaises ?

Question posée uniquement à ceux qui considèrent que les conditions d'élevage sont mauvaises, soit 43% de l'échantillon

Plusieurs réponses possibles – Total supérieur à 100%

	% Total	Sexe		Âge				Statut		
		Homme	Femme	Moins de 35 ans	35-49 ans	50-64 ans	65 ans et plus	CSP +	CSP -	Inactif
Les conditions d'abattage ne permettent pas d'avoir des animaux systématiquement étourdis	49%	46%	51%	42%	41%	50%	70%	45%	44%	59%
Le nombre d'animaux par élevage est trop important	45%	46%	44%	44%	40%	52%	45%	49%	43%	40%
Les animaux n'ont pas assez accès à l'extérieur	43%	37%	47%	43%	42%	45%	43%	46%	34%	50%
Les animaux sont trop souvent mutilés	39%	34%	43%	40%	42%	48%	24%	37%	48%	32%
Les temps de transport des animaux sont trop longs	28%	31%	26%	21%	24%	33%	38%	26%	29%	30%
Les conditions de transport des animaux sont insuffisantes	26%	28%	24%	18%	26%	22%	42%	24%	21%	33%
Les comportements naturels des animaux ne peuvent pas s'exprimer suffisamment	18%	17%	18%	22%	18%	14%	15%	17%	18%	16%
Les éleveurs ne peuvent pas consacrer suffisamment de temps à leurs animaux	13%	16%	10%	17%	12%	10%	8%	14%	13%	9%

Les raisons de considérer que les conditions d'élevage sont mauvaises



Q. Pour quelles raisons estimez-vous que les conditions d'élevage des animaux en France sont mauvaises ?

Question posée uniquement à ceux qui considèrent que les conditions d'élevage sont mauvaises, soit 43% de l'échantillon

Plusieurs réponses possibles – Total supérieur à 100%

	% Total	Zone d'habitation		Catégorie d'agglomération				
		Grand Ouest (Pays-de-la-Loire, Bretagne, Normandie)	Reste de la France	Une commune rurale	De 2 000 à 19 999 habitants	De 20 000 à 99 999 habitants	100 000 habitants et plus	Agglomération parisienne
Les conditions d'abattage ne permettent pas d'avoir des animaux systématiquement étourdis	49%	46%	50%	57%	44%	52%	50%	44%
Le nombre d'animaux par élevage est trop important	45%	53%	44%	43%	51%	44%	47%	39%
Les animaux n'ont pas assez accès à l'extérieur	43%	45%	43%	40%	42%	37%	48%	44%
Les animaux sont trop souvent mutilés	39%	40%	39%	51%	38%	47%	33%	33%
Les temps de transport des animaux sont trop longs	28%	33%	27%	34%	27%	28%	24%	29%
Les conditions de transport des animaux sont insuffisantes	26%	22%	26%	20%	22%	32%	28%	28%
Les comportements naturels des animaux ne peuvent pas s'exprimer suffisamment	18%	19%	17%	16%	14%	14%	18%	23%
Les éleveurs ne peuvent pas consacrer suffisamment de temps à leurs animaux	13%	11%	13%	7%	16%	11%	14%	13%



02

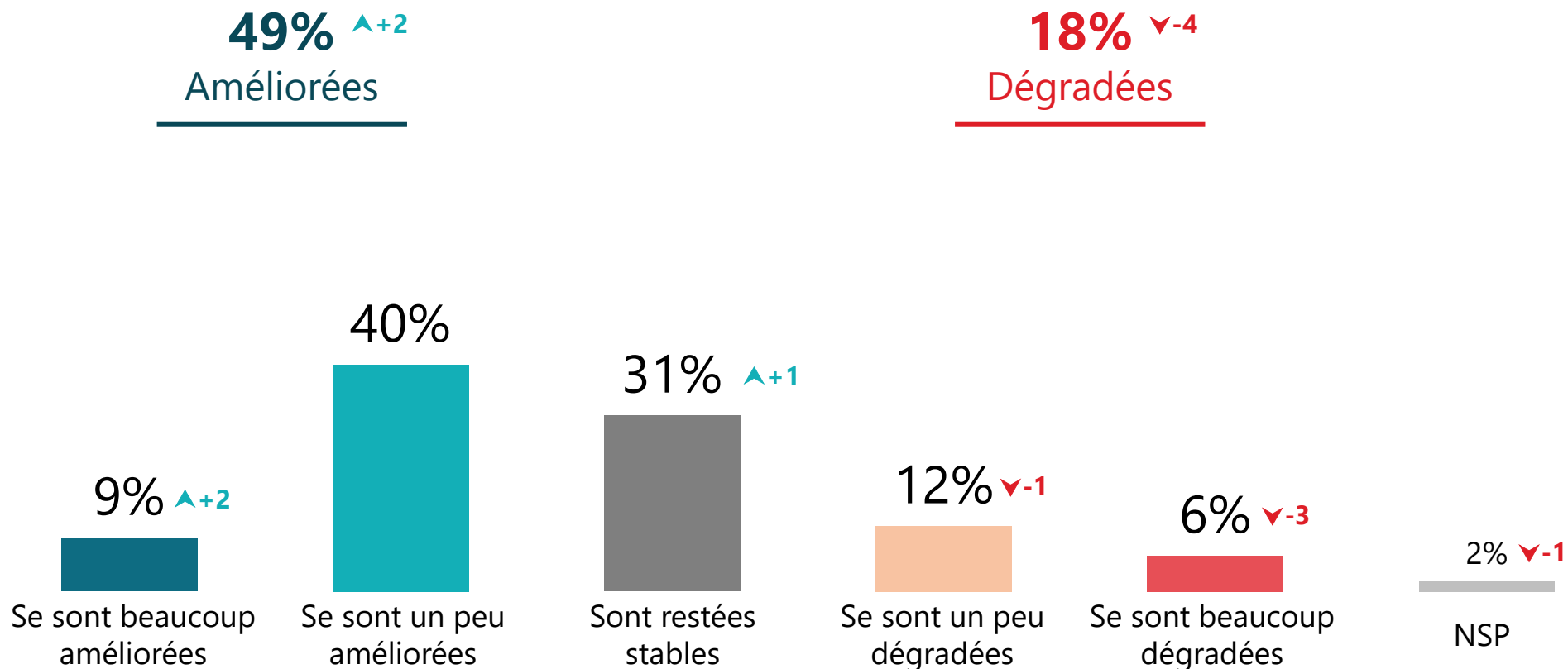
Le bien-être animal
et le futur de l'élevage



L'évolution des conditions de vie des animaux d'élevage



Q. Diriez-vous que les conditions de vie des animaux d'élevage en France se sont améliorées, sont restées stables ou se sont dégradées au cours des 10 dernières années ?





L'évolution des conditions de vie des animaux d'élevage



Q. Diriez-vous que les conditions de vie des animaux d'élevage en France se sont améliorées, sont restées stables ou se sont dégradées au cours des 10 dernières années ?

	% Total	Sexe		Âge					Statut		
		Homme	Femme	18-24 ans	25-34 ans	35-49 ans	50-64 ans	65 ans et plus	CSP +	CSP -	Inactif
Sous-Total Améliorées	49%	55%	44%	46%	52%	42%	45%	61%	47%	45%	54%
...Se sont beaucoup améliorées	9%	11%	8%	10%	11%	8%	9%	11%	9%	9%	11%
...Se sont un peu améliorées	40%	44%	36%	36%	41%	34%	36%	50%	38%	36%	43%
Sont restées stables	31%	30%	32%	32%	30%	35%	32%	27%	34%	32%	29%
Sous-Total Dégradées	18%	13%	22%	19%	16%	21%	22%	11%	17%	21%	16%
...Se sont un peu dégradées	12%	8%	14%	13%	13%	14%	12%	7%	13%	12%	10%
...Se sont beaucoup dégradées	6%	5%	8%	6%	3%	7%	10%	4%	4%	9%	6%



L'évolution des conditions de vie des animaux d'élevage



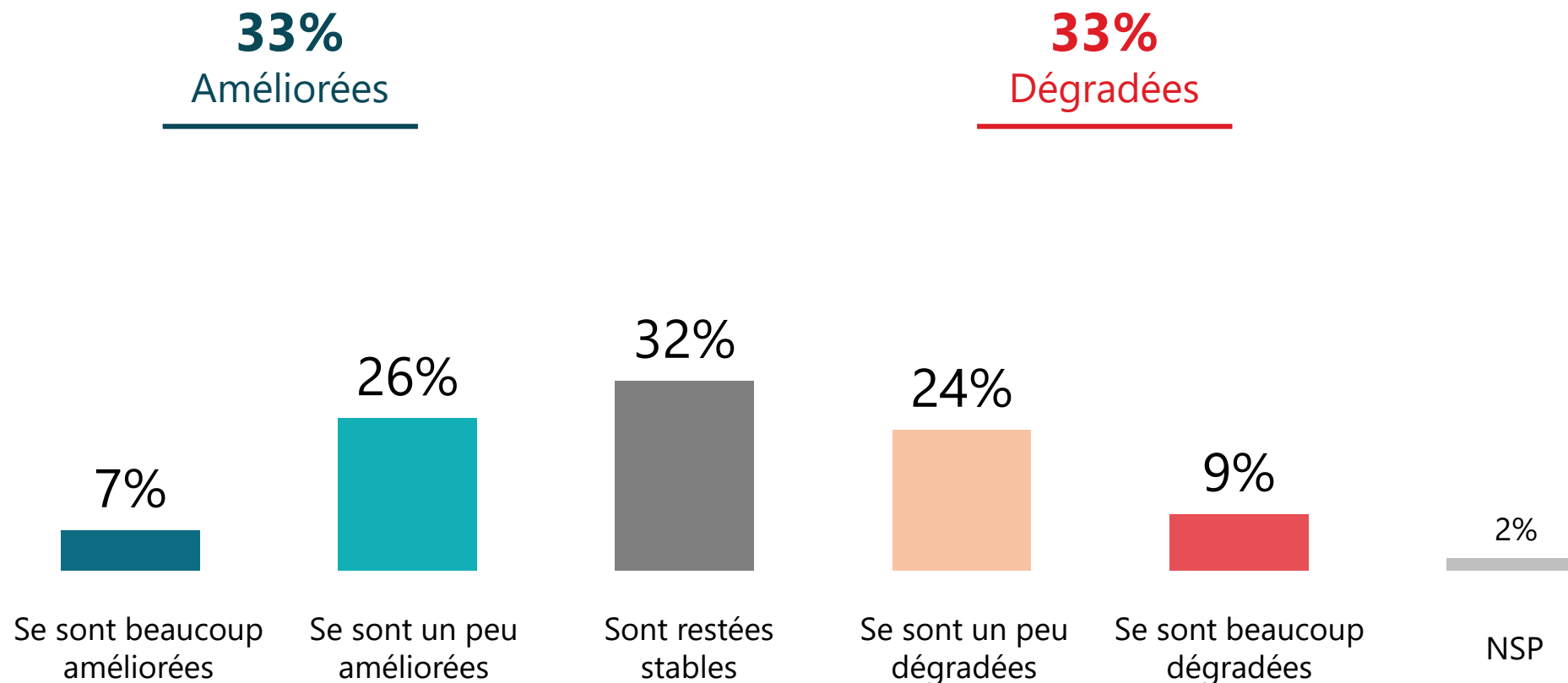
Q. Diriez-vous que les conditions de vie des animaux d'élevage en France se sont améliorées, sont restées stables ou se sont dégradées au cours des 10 dernières années ?

	% Total	Zone d'habitation		Catégorie d'agglomération				
		Grand Ouest (Pays-de-la-Loire, Bretagne, Normandie)	Reste de la France	Une commune rurale	De 2 000 à 19 999 habitants	De 20 000 à 99 999 habitants	100 000 habitants et plus	Agglomération parisienne
Sous-Total Améliorées	49%	47%	50%	54%	48%	54%	49%	41%
...Se sont beaucoup améliorées	9%	8%	10%	10%	9%	7%	11%	9%
...Se sont un peu améliorées	40%	39%	40%	44%	39%	47%	38%	32%
Sont restées stables	31%	34%	30%	28%	33%	26%	33%	34%
Sous-Total Dégradées	18%	18%	18%	17%	17%	18%	17%	21%
...Se sont un peu dégradées	12%	11%	12%	9%	12%	9%	13%	14%
...Se sont beaucoup dégradées	6%	7%	6%	8%	5%	9%	4%	7%

“ L'évolution des conditions de travail des éleveurs



Q. Et diriez-vous que les conditions de travail des éleveurs et des métiers de l'élevage (transport d'animaux, abattage) en France se sont améliorées, sont restées stables ou se sont dégradées au cours de 10 dernières années ?





L'évolution des conditions de travail des éleveurs



Q. Et diriez-vous que les conditions de travail des éleveurs et des métiers de l'élevage (transport d'animaux, abattage) en France se sont améliorées, sont restées stables ou se sont dégradées au cours de 10 dernières années ?

	% Total	Sexe		Âge					Statut		
		Homme	Femme	18-24 ans	25-34 ans	35-49 ans	50-64 ans	65 ans et plus	CSP +	CSP -	Inactif
Sous-Total Améliorées	33%	36%	30%	43%	34%	27%	31%	35%	34%	30%	33%
...Se sont beaucoup améliorées	7%	7%	7%	13%	11%	4%	7%	5%	9%	7%	6%
...Se sont un peu améliorées	26%	29%	23%	30%	23%	23%	24%	30%	25%	23%	27%
Sont restées stables	32%	34%	30%	31%	29%	35%	30%	33%	34%	31%	32%
Sous-Total Dégradées	33%	28%	38%	25%	34%	36%	37%	30%	31%	36%	33%
...Se sont un peu dégradées	24%	20%	27%	17%	24%	24%	26%	24%	23%	24%	24%
...Se sont beaucoup dégradées	9%	8%	11%	8%	10%	12%	11%	6%	8%	12%	9%



L'évolution des conditions de travail des éleveurs



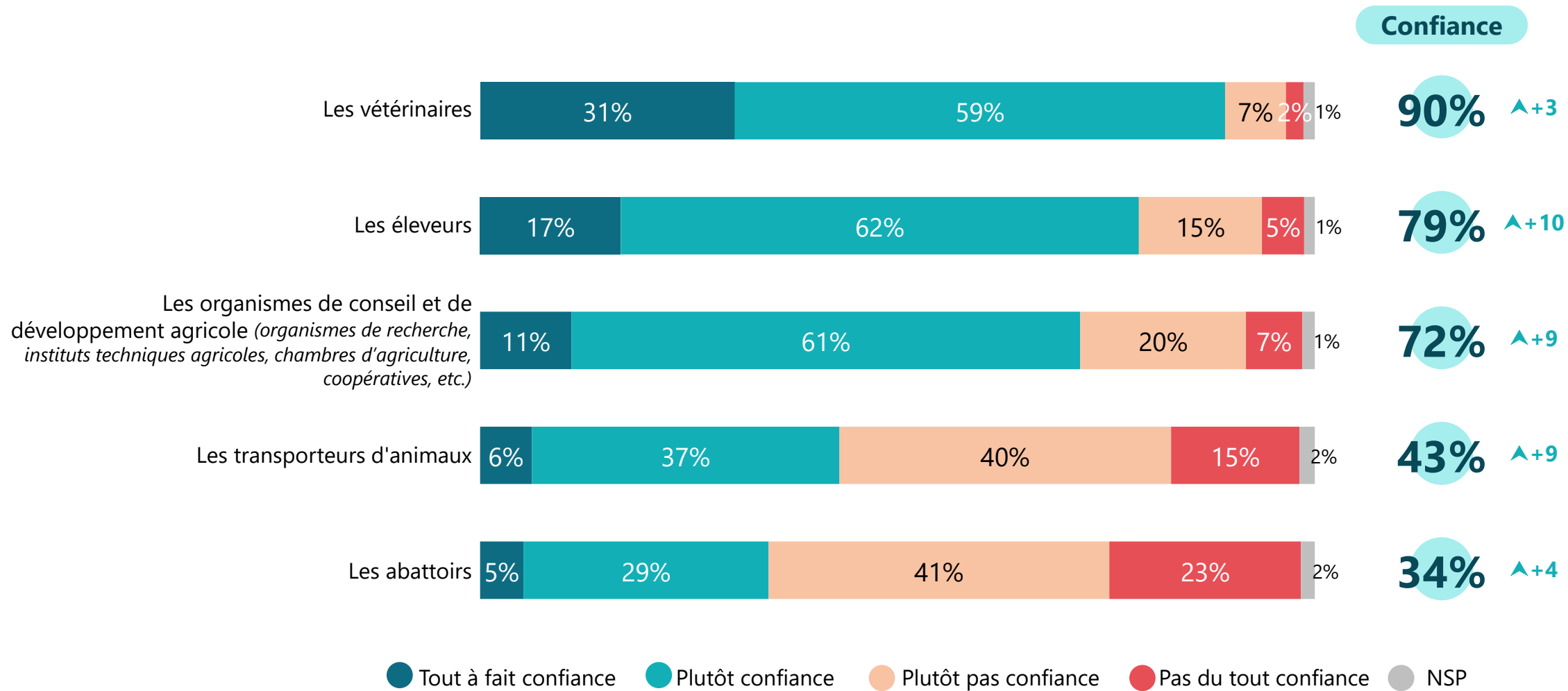
Q. Et diriez-vous que les conditions de travail des éleveurs et des métiers de l'élevage (transport d'animaux, abattage) en France se sont améliorées, sont restées stables ou se sont dégradées au cours de 10 dernières années ?

	% Total	Zone d'habitation		Catégorie d'agglomération				
		Grand Ouest (Pays-de-la-Loire, Bretagne, Normandie)	Reste de la France	Une commune rurale	De 2 000 à 19 999 habitants	De 20 000 à 99 999 habitants	100 000 habitants et plus	Agglomération parisienne
Sous-Total Améliorées	33%	30%	33%	39%	33%	31%	32%	28%
...Se sont beaucoup améliorées	7%	5%	7%	6%	9%	6%	8%	4%
...Se sont un peu améliorées	26%	25%	26%	33%	24%	25%	24%	24%
Sont restées stables	32%	40%	30%	29%	36%	29%	32%	34%
Sous-Total Dégradées	33%	27%	35%	30%	30%	37%	33%	36%
...Se sont un peu dégradées	24%	18%	25%	21%	25%	24%	25%	22%
...Se sont beaucoup dégradées	9%	9%	10%	9%	5%	13%	8%	14%

La confiance dans différentes professions pour assurer le bien-être animal



Q. Faites-vous confiance ou pas confiance à chacune des professions suivantes pour assurer le bien-être des animaux d'élevage ?



La confiance dans différentes professions pour assurer le bien-être animal



Q. Faites-vous confiance ou pas confiance à chacune des professions suivantes pour assurer le bien-être des animaux d'élevage ?

	% Confiance	Sexe		Âge					Statut		
		Homme	Femme	18-24 ans	25-34 ans	35-49 ans	50-64 ans	65 ans et plus	CSP +	CSP -	Inactif
Les vétérinaires	90%	91%	88%	84%	88%	87%	89%	95%	89%	86%	91%
Les éleveurs	79%	82%	77%	69%	77%	74%	79%	88%	75%	76%	84%
Les organismes de conseil et de développement agricole (organismes de recherche, instituts techniques agricoles, chambres d'agriculture, coopératives, etc.)	72%	74%	69%	66%	68%	71%	71%	77%	76%	71%	72%
Les transporteurs d'animaux	43%	49%	38%	47%	45%	45%	40%	42%	41%	50%	41%
Les abattoirs	34%	39%	30%	25%	35%	36%	33%	39%	33%	36%	35%

“ La confiance dans différentes professions pour assurer le bien-être animal



Q. Faites-vous confiance ou pas confiance à chacune des professions suivantes pour assurer le bien-être des animaux d'élevage ?

	% Confiance	Zone d'habitation		Catégorie d'agglomération				
		Grand Ouest (Pays-de-la-Loire, Bretagne, Normandie)	Reste de la France	Une commune rurale	De 2 000 à 19 999 habitants	De 20 000 à 99 999 habitants	100 000 habitants et plus	Agglomération parisienne
Les vétérinaires	90%	89%	89%	91%	87%	88%	90%	89%
Les éleveurs	79%	79%	79%	79%	80%	82%	77%	77%
Les organismes de conseil et de développement agricole (organismes de recherche, instituts techniques agricoles, chambres d'agriculture, coopératives, etc.)	72%	74%	72%	71%	74%	74%	73%	67%
Les transporteurs d'animaux	43%	55%	41%	43%	46%	43%	42%	39%
Les abattoirs	34%	37%	34%	42%	37%	34%	31%	29%

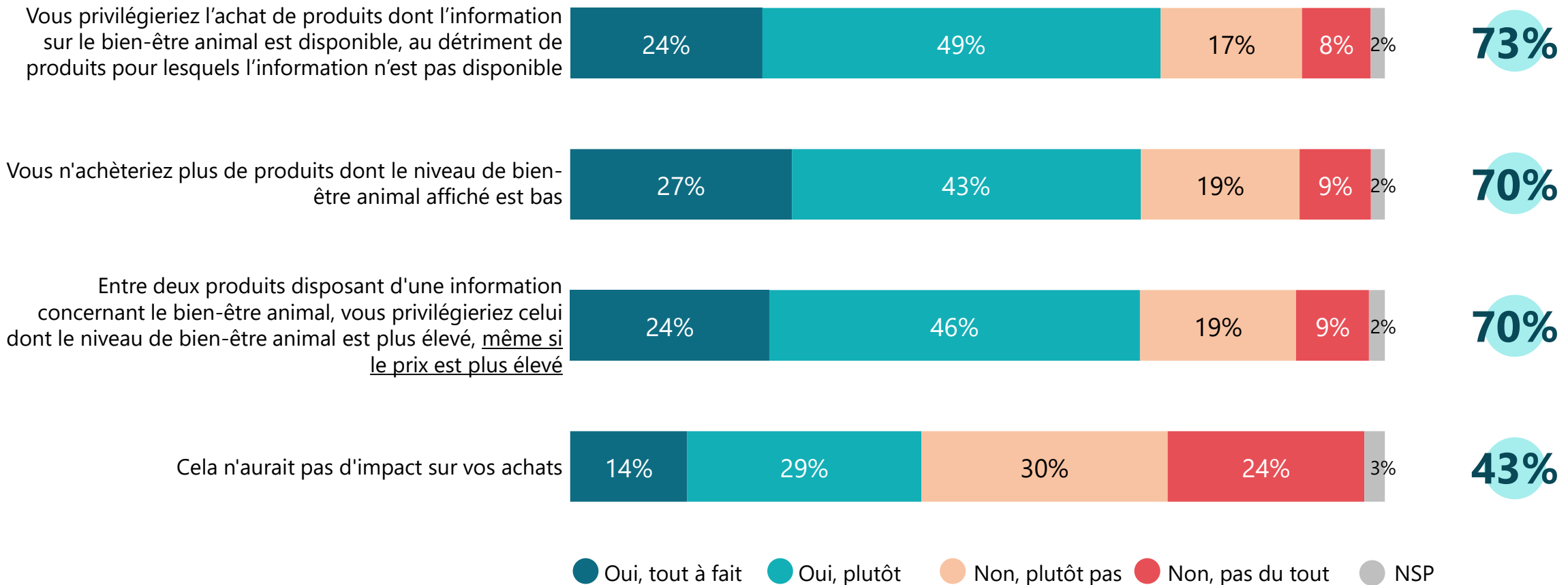


L'impact sur les achats des informations relatives au bien-être animal sur les produits



Q. Si des informations relatives au bien-être animal étaient affichées sur les produits animaux (viandes fraîches ou produits à base de viande) que vous achetez, diriez-vous que... ?

Oui





L'impact sur les achats des informations relatives au bien-être animal sur les produits



Q. Si des informations relatives au bien-être animal étaient affichées sur les produits animaux (viandes fraîches ou produits à base de viande) que vous achetez, diriez-vous que... ?

	% Oui	Sexe		Âge					Statut		
		Homme	Femme	18-24 ans	25-34 ans	35-49 ans	50-64 ans	65 ans et plus	CSP +	CSP -	Inactif
Vous privilégieriez l'achat de produits dont l'information sur le bien-être animal est disponible, au détriment de produits pour lesquels l'information n'est pas disponible	73%	71%	74%	68%	77%	69%	77%	72%	73%	72%	72%
Vous n'achèteriez plus de produits dont le niveau de bien-être animal affiché est bas	70%	64%	75%	63%	77%	69%	72%	68%	73%	69%	68%
Entre deux produits disposant d'une information concernant le bien-être animal, vous privilégieriez celui dont le niveau de bien-être animal est plus élevé, même si le prix est plus élevé	70%	69%	71%	66%	70%	67%	72%	72%	71%	70%	68%
Cela n'aurait pas d'impact sur vos achats	43%	47%	39%	41%	45%	46%	43%	41%	41%	47%	42%



L'impact sur les achats des informations relatives au bien-être animal sur les produits



Q. Si des informations relatives au bien-être animal étaient affichées sur les produits animaux (viandes fraîches ou produits à base de viande) que vous achetez, diriez-vous que... ?

	% Oui	Zone d'habitation		Catégorie d'agglomération				
		Grand Ouest (Pays-de-la-Loire, Bretagne, Normandie)	Reste de la France	Une commune rurale	De 2 000 à 19 999 habitants	De 20 000 à 99 999 habitants	100 000 habitants et plus	Agglomération parisienne
Vous privilégieriez l'achat de produits dont l'information sur le bien-être animal est disponible, au détriment de produits pour lesquels l'information n'est pas disponible	73%	75%	72%	78%	72%	68%	73%	70%
Vous n'achèteriez plus de produits dont le niveau de bien-être animal affiché est bas	70%	75%	69%	73%	68%	69%	71%	66%
Entre deux produits disposant d'une information concernant le bien-être animal, vous privilégieriez celui dont le niveau de bien-être animal est plus élevé, <u>même si le prix est plus élevé</u>	70%	73%	69%	78%	68%	68%	67%	68%
Cela n'aurait pas d'impact sur vos achats	43%	39%	44%	38%	44%	41%	47%	43%

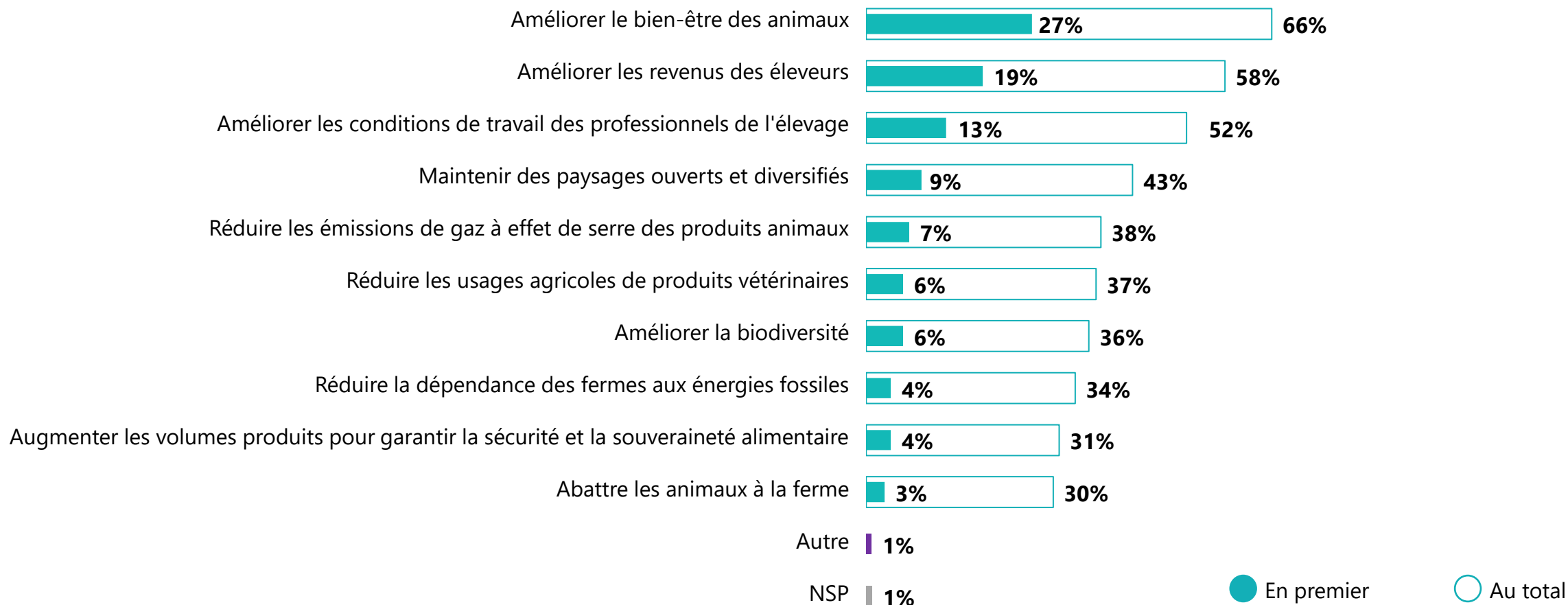


Les priorités concernant l'évolution de l'élevage



Q. Enfin, quelles doivent être selon vous les priorités concernant l'évolution de l'élevage des animaux de ferme pour les prochaines années ?

Plusieurs réponses possibles – Total supérieur à 100%





Les priorités concernant l'évolution de l'élevage



Q. Enfin, quelles doivent être selon vous les priorités concernant l'évolution de l'élevage des animaux de ferme pour les prochaines années ?

Plusieurs réponses possibles – Total supérieur à 100%

	% Au total	Sexe		Âge					Statut		
		Homme	Femme	18-24 ans	25-34 ans	35-49 ans	50-64 ans	65 ans et plus	CSP +	CSP -	Inactif
Améliorer le bien-être des animaux	66%	62%	69%	58%	69%	65%	70%	65%	64%	68%	65%
Améliorer les revenus des éleveurs	58%	62%	55%	41%	50%	56%	61%	70%	55%	57%	63%
Améliorer les conditions de travail des professionnels de l'élevage	52%	52%	52%	40%	51%	48%	56%	57%	46%	57%	53%
Maintenir des paysages ouverts et diversifiés	43%	45%	42%	35%	39%	36%	48%	52%	39%	41%	48%
Réduire les émissions de gaz à effet de serre des produits animaux	38%	39%	37%	42%	42%	30%	39%	42%	43%	33%	38%
Réduire les usages agricoles de produits vétérinaires	37%	42%	33%	27%	34%	31%	41%	46%	39%	33%	39%
Améliorer la biodiversité	36%	38%	35%	33%	35%	34%	38%	38%	37%	36%	35%
Réduire la dépendance des fermes aux énergies fossiles	34%	40%	29%	29%	35%	29%	36%	39%	39%	28%	34%
Augmenter les volumes produits pour garantir la sécurité et la souveraineté alimentaire	31%	35%	28%	29%	32%	26%	34%	35%	29%	30%	33%
Abattre les animaux à la ferme	30%	32%	29%	20%	29%	25%	35%	37%	23%	31%	35%



Les priorités concernant l'évolution de l'élevage



1008 personnes

Q. Enfin, quelles doivent être selon vous les priorités concernant l'évolution de l'élevage des animaux de ferme pour les prochaines années ?

Plusieurs réponses possibles – Total supérieur à 100%

	% Au total	Zone d'habitation		Catégorie d'agglomération				
		Grand Ouest (Pays-de-la-Loire, Bretagne, Normandie)	Reste de la France	Une commune rurale	De 2 000 à 19 999 habitants	De 20 000 à 99 999 habitants	100 000 habitants et plus	Agglomération parisienne
Améliorer le bien-être des animaux	66%	67%	66%	69%	66%	65%	63%	68%
Améliorer les revenus des éleveurs	58%	60%	58%	56%	62%	62%	60%	52%
Améliorer les conditions de travail des professionnels de l'élevage	52%	51%	52%	50%	55%	51%	55%	47%
Maintenir des paysages ouverts et diversifiés	43%	39%	44%	45%	46%	42%	41%	43%
Réduire les émissions de gaz à effet de serre des produits animaux	38%	38%	38%	33%	41%	29%	42%	43%
Réduire les usages agricoles de produits vétérinaires	37%	35%	38%	36%	41%	32%	38%	40%
Améliorer la biodiversité	36%	31%	37%	31%	35%	34%	40%	39%
Réduire la dépendance des fermes aux énergies fossiles	34%	35%	34%	32%	37%	32%	34%	35%
Augmenter les volumes produits pour garantir la sécurité et la souveraineté alimentaire	31%	28%	32%	25%	34%	34%	32%	33%
Abattre les animaux à la ferme	30%	27%	31%	28%	36%	27%	31%	29%

WE ARE DIGITAL !

Fondé en 2000 sur cette idée radicalement innovante pour l'époque, OpinionWay a été précurseur dans le renouvellement des pratiques de la profession des études marketing et d'opinion.

Forte d'une croissance continue depuis sa création, l'entreprise n'a eu de cesse de s'ouvrir vers de nouveaux horizons pour mieux adresser toutes les problématiques marketing et sociétales, en intégrant à ses méthodologies le Social Média Intelligence, l'exploitation de la smart data, les dynamiques créatives de co-construction, les approches communautaires et le storytelling.

Aujourd'hui OpinionWay poursuit sa dynamique de croissance en s'implantant géographiquement sur des zones à fort potentiel que sont l'Europe de l'Est et l'Afrique.



RENDRE LE MONDE INTELLIGIBLE POUR AGIR AUJOURD'HUI ET IMAGINER DEMAIN

C'est la mission qui anime les collaborateurs d'OpinionWay et qui fonde la relation qu'ils tissent avec leurs clients.

Le plaisir ressenti à apporter les réponses aux questions qu'ils se posent, à réduire l'incertitude sur les décisions à prendre, à tracker les insights pertinents et à co-construire les solutions d'avenir, nourrit tous les projets sur lesquels ils interviennent.

Cet enthousiasme associé à un véritable goût pour l'innovation et la transmission expliquent que nos clients expriment une haute satisfaction après chaque collaboration - 8,9/10, et un fort taux de recommandation – 3,88/4.

Le plaisir, l'engagement et la stimulation intellectuelle sont les trois mantras de nos interventions.





RESTONS CONNECTÉS !

www.opinion-way.com



Envie d'aller plus loin ?

Recevez chaque semaine nos derniers résultats d'études dans votre boîte mail en vous abonnant à notre

[newsletter !](#)

“opinionway

15 place de la République
75003 Paris

PARIS
CASABLANCA
ALGER
VARSOVIE
ABIDJAN

Votre contact

Frédéric Micheau

Directeur général adjoint
Directeur du Pôle Opinion

Tel. +33 1 81 81 83 00
fmicheau@opinion-way.com